



CONFINDUSTRIA

# **Protocollo per il contrasto e il contenimento della diffusione del virus COVID- 19 negli ambienti di lavoro**

Febbraio 2022

## **Protocollo per il contrasto e il contenimento della diffusione del virus COVID-19 negli ambienti di lavoro**

### **INDICE**

- ✓ Obiettivo
- ✓ Norme generali
- ✓ Misure di prevenzione igienico sanitarie
- ✓ Linee guida comportamentali generali
- ✓ Ulteriori misure precauzionali adottate

**ALLEGATO 1:** Informativa sul trattamento dei dati personali

**ALLEGATO 2:** Norme di natura igienico sanitaria

**ALLEGATO 3:** Mascherina chirurgica e corretto utilizzo della stessa

## **OBIETTIVO**

Il presente Protocollo ha l'obiettivo di contrastare e contenere la diffusione del *virus* COVID-19 negli ambienti di lavoro e si applica a tutti coloro che a vario titolo accedono ai locali di Confindustria Servizi S.p.A. e Confindustria (di seguito: "Sede").

Le disposizioni in esso contenute devono essere rispettate durante la prestazione lavorativa e, in ogni caso, durante la permanenza all'interno del perimetro della Sede.

Le disposizioni previste dal presente Protocollo saranno valide sino a nuova comunicazione.

Per la particolare tipologia dell'emergenza in corso e tenuto conto del Protocollo condiviso di regolamentazione delle misure per il contrasto e il contenimento della diffusione del virus COVID-19 negli ambienti di lavoro, sottoscritto il 14 marzo 2020 tra Confindustria, il Governo e le altre parti sociali, aggiornato il 24 aprile 2020 e il 6 aprile 2021 si confida sulla piena consapevolezza dell'importanza delle misure di cui al presente Protocollo e sulla massima collaborazione nel rispettarle di tutti i soggetti interessati.

## NORME GENERALI

### TARGET: TUTTI

In relazione alla situazione emergenziale dovuta al diffondersi del COVID-19, in via straordinaria e temporanea, **non è consentito l'accesso** ai locali di Confindustria Servizi S.p.A. e Confindustria a soggetti con temperatura corporea superiore ai 37,5°C.

Inoltre, **non è consentito** l'accesso ai seguenti soggetti:

- a) soggetti sottoposti alla misura della quarantena ovvero risultati positivi al *virus*;
- b) soggetti sottoposti alla sorveglianza sanitaria e all'isolamento fiduciario;
- c) soggetti sottoposti al regime dell'autosorveglianza di cui all'art.1, co.7-bis del DL n.33/2020 con dispositivi di protezione delle vie respiratorie non di tipo FFP2.
- d) soggetti con sintomatologia da infezione respiratoria o influenza (es. tosse, raffreddore, mal di gola, difficoltà respiratorie).
- e) Soggetti sprovvisti di certificazione verde COVID-19, base o rafforzata, secondo quanto previsto dalla normativa vigente per l'accesso ai luoghi di lavoro e a specifici servizi e attività.

Entrando in Sede ciascun soggetto **assume nei confronti di Confindustria Servizi S.p.A. e Confindustria ogni responsabilità in merito alla presenza di una sola delle citate condizioni ostative all'accesso**. Pertanto, invitiamo chiunque acceda ai nostri locali ad assumere un comportamento responsabile e collaborativo, limitando al minimo necessario gli spostamenti interni.

## MISURE DI PREVENZIONE IGIENICO SANITARIE

### TARGET: TUTTI

A beneficio dei soggetti che, in assenza delle citate condizioni ostative, accedono in Sede, si ricorda l'importanza di applicare le misure di prevenzione igienico sanitarie stabilite dall'Organizzazione Mondiale della Sanità, valide anche nella vita privata quotidiana, di seguito brevemente riepilogate:

- ✓ lavarsi spesso le mani con acqua e sapone o con una soluzione idroalcolica per almeno 40-60 secondi. Si segnala che in Sede sono stati messi a disposizione di chiunque dispensatori di disinfettante per l'igiene e la pulizia delle mani e che nei servizi igienici è stata affissa apposita cartellonistica contenente indicazioni per il lavaggio sicuro delle mani con acqua e sapone;
  - ✓ evitare il contatto ravvicinato con persone che soffrono di infezioni respiratorie acute;
  - ✓ evitare abbracci e strette di mano;
  - ✓ mantenere, nei contatti sociali, una distanza interpersonale di almeno 1 metro;
  - ✓ praticare l'igiene respiratoria (starnutire e/o tossire in un fazzoletto evitando il contatto delle mani con le secrezioni respiratorie) e comunque coprirsi col gomito bocca e naso se si starnutisce o tossisce;
  - ✓ evitare l'uso promiscuo di bottiglie e bicchieri;
  - ✓ non toccarsi occhi, naso e bocca con le mani;
- in tutti i contatti sociali è obbligatorio l'utilizzo di mascherina di tipo FFP2 correttamente indossata.

### **Numeri verde emergenza COVID-19:**

- Tel. 1500 – Nazionale
- Tel. 800 11 88 00 – Regione Lazio

## LINEE GUIDA COMPORTAMENTALI

### TARGET: TUTTI

- ✓ Prima di entrare all'interno della Sede è necessario smaltire nell'apposito contenitore posizionato all'ingresso i dispositivi di protezione individuale (es. mascherine utilizzate durante il tragitto per raggiungere la sede) e praticare l'igiene delle mani utilizzando il dispensatore di disinfettante installato all'entrata. Le istruzioni per il corretto utilizzo della mascherina di tipo FFP2 sono riportate nell'Allegato 3 e nell'Allegato 4 al presente Protocollo.
- ✓ A tutti coloro che accedono alla Sede sarà misurata la temperatura corporea. Chi presenterà una temperatura superiore ai 37,5°C non avrà accesso alla Sede e dovrà contattare nel più breve tempo possibile il proprio medico curante e seguire le sue indicazioni, senza recarsi al Pronto Soccorso o altre strutture ospedaliere e sanitarie. Qualora ne fosse sprovvista, la persona in tale condizione verrà dotata di mascherina di tipo FFP2. La temperatura corporea verrà rilevata nel rispetto della disciplina sulla protezione dei dati personali, della riservatezza e della dignità della persona. Per ulteriori informazioni al riguardo, si prega di prendere visione dell'Informativa sul trattamento dei dati personali di cui all'Allegato n. 1 al presente Protocollo e disponibile all'entrata presso la Reception.
- ✓ Durante la permanenza all'interno della Sede rispettare sempre la distanza interpersonale di almeno 1 metro.
- ✓ Durante la permanenza all'interno della Sede lavarsi spesso le mani utilizzando acqua e sapone o il gel igienizzante che è presente in ogni corridoio e attenersi alle misure di natura igienico sanitaria descritte nell'Allegato 2 al presente Protocollo.
- ✓ Durante la permanenza all'interno della Sede, fermo restando il mantenimento della distanza interpersonale di almeno 1 metro come principale misura di contenimento, utilizzare negli spazi condivisi la mascherina chirurgica. In ragione dell'aggravarsi della diffusione dei contagi, potrà essere richiesto l'utilizzo di dispositivi di protezione delle vie respiratorie di tipo FFP2.
- ✓ L'accesso agli ascensori piccoli è limitato a una sola persona e quello agli ascensori più grandi a due persone, utilizzando sempre la mascherina chirurgica.
- ✓ Gli spostamenti e i contatti sociali all'interno della Sede dovranno essere limitati al minimo indispensabile e utilizzando sempre la mascherina chirurgica.
- ✓ Utilizzare i servizi igienici più prossimi al proprio ufficio. L'accesso è consentito a una persona alla volta e, in caso di attesa, bisogna sostare nel corridoio utilizzando sempre la mascherina di tipo FFP2. Non è consentito sostare nell'antibagno.
- ✓ Per gli esterni, utilizzare esclusivamente i servizi igienici a essi riservati. Il personale della Reception fornirà tutte le indicazioni per raggiungerli. L'accesso è consentito a una persona alla volta e, in caso di attesa, bisogna sostare nel corridoio e utilizzando sempre la mascherina di tipo FFP2. Non è consentito sostare nell'antibagno.
- ✓ Ventilare il proprio ufficio per almeno 10 minuti ogni 2 ore, ricordandosi di lasciare le finestre chiuse alla fine di ogni giornata.
- ✓ Ove possibile si raccomanda di tenere le porte aperte per evitare il contatto con la maniglia.
- ✓ L'uso promiscuo di oggetti, in particolare fotocopiatrici e telefoni nelle sale riunioni, deve essere limitato allo stretto necessario. Nel caso occorre lavarsi le mani prima e dopo l'utilizzo.

- ✓ Alla fine di ogni giornata lavorativa la scrivania e i piani dei “fan-coil” presenti nel proprio ufficio devono essere liberati da qualsiasi oggetto, in modo da consentire una completa pulizia delle superfici in conformità alle previsioni della Circolare del Ministero della Salute n. 5443 per la pulizia di ambienti non sanitari e della Circolare del Ministero della Salute n.17644 del 22 maggio 2020 “Indicazioni per l’attuazione di misure contenitive del contagio da SARS-CoV-2 attraverso procedure di sanificazione di strutture non sanitarie (superfici, ambienti interni) e abbigliamento”.
- ✓ Sono consentiti incontri e riunioni in presenza solo qualora connotati dal carattere della necessità e urgenza o nell’impossibilità di collegamento a distanza. In questi casi è necessario ridurre al minimo il numero dei partecipanti, utilizzare la sala a propria disposizione più capiente, mantenere la distanza interpersonale di almeno 1 metro, indossare sempre la mascherina di tipo FFP2, ventilare la sala nel corso e dopo ogni riunione e stilare sempre un elenco delle persone presenti da inviare, unitamente al numero che identifica la sala, a: i) Confindustria Servizi S.p.A, se la riunione è organizzata da Associazioni o Enti ospitati nella Sede; ii) alla funzione Risorse Umane di Confindustria negli altri casi. La sala utilizzata per l’incontro o la riunione verrà sottoposta a una completa pulizia in conformità alle previsioni della Circolare del Ministero della Salute n. 5443 del 22 febbraio 2020 per la pulizia di ambienti non sanitari e della Circolare del Ministero della Salute n.17644 del 22 maggio 2020 “Indicazioni per l’attuazione di misure contenitive del contagio da SARS-CoV-2 attraverso procedure di sanificazione di strutture non sanitarie (superfici, ambienti interni) e abbigliamento”.
- ✓ Fermo quanto previsto per lo svolgimento degli incontri e delle riunioni in presenza, l’accesso di ospiti esterni è limitato ai casi eccezionali, connotati dal carattere della necessità e urgenza, e deve essere preventivamente approvato da: i) Confindustria Servizi S.p.A., se l’ospite dovrà recarsi presso Associazioni o Enti ospitati nella Sede; ii) il Direttore dell’Area, in coordinamento con la funzione Risorse Umane di Confindustria, negli altri casi. L’incontro o la riunione cui dovrà partecipare l’ospite esterno potrà essere organizzato solo dopo tale approvazione e sarà cura dell’organizzatore informare preventivamente l’ospite sulle misure del presente Protocollo.
- ✓ Per tutta la durata dell’emergenza, non è consentito l’accesso alla “Sala Fumatori”. I fumatori potranno utilizzare il cortile antistante la mensa e i portici a esso adiacenti, per il tempo strettamente necessario e mantenendo la distanza interpersonale di almeno 2 metri.
- ✓ Per l’accesso alle sedi dei servizi bancari e postali si raccomanda di attenersi alle disposizioni operative emanate dai relativi gestori. In ogni caso, è obbligatorio l’uso della mascherina chirurgica. All’esito delle operazioni bancarie e/o postali eseguite, è necessario praticare prontamente l’igiene delle mani.

Il servizio Bar viene erogato con orario 08:30-15:00. L’accesso al Bar e la consumazione di alimenti e/o bevande sono regolati dalle “Linee Guida per il contenimento del contagio da SARS-CoV-2” adottate dal gestore del servizio e consultabili presso i locali del Bar.

Di seguito, si riportano le principali misure di sicurezza per l’accesso al servizio Bar:

- ✓ l’ingresso al Bar è limitato ad un numero di 10 (dieci) persone per volta;
- ✓ per accedere al Bar è necessario utilizzare la mascherina chirurgica. La mascherina deve essere indossata per tutta la permanenza all’interno del Bar, tranne che durante la consumazione di alimenti e/o bevande. La mascherina rimossa durante la consumazione di alimenti e/o bevande non deve essere poggiata sul bancone, sui tavolini o su altre superfici presenti nel Bar;
- ✓ prima di accedere al Bar, è necessario igienizzare le mani. Sono disponibili gel igienizzanti in più punti del locale, in particolare in prossimità del bancone e della cassa;

- ✓ all'interno del Bar è necessario limitare il più possibile gli spostamenti e mantenere la distanza interpersonale di almeno 1 metro;
- ✓ è consentito trattenersi all'interno del Bar solo per il tempo minimo necessario alla consumazione o all'acquisto;
- ✓ la consumazione al bancone è consentita solo assicurando la distanza interpersonale di almeno 1 metro tra le persone, rispettando la segnaletica orizzontale;
- ✓ l'uso dei tavolini è consentito a una persona alla volta. Al termine della consumazione, il singolo cliente dovrà provvedere autonomamente, secondo indicazioni specifiche fornite dal personale di servizio, a riporre i rifiuti negli appositi raccoglitori.
- ✓ gli spostamenti all'interno sono organizzati mediante segnaletica orizzontale, al fine di garantire il distanziamento interpersonale;
- ✓ vengono utilizzati prodotti in confezioni monodose e stoviglie e posateria monouso imbustato oppure usa e getta;
- ✓ il personale di servizio è munito di adeguati dispositivi di protezione individuale e procede a una frequente igiene delle mani con soluzioni idro-alcoliche;
- ✓ viene favorito il ricambio d'aria anche con l'apertura delle finestre del locale ogni 30 minuti. Inoltre, viene garantita la pulizia, a impianto fermo, dei filtri dell'aria di ricircolo per mantenere i livelli di filtrazione/rimozione adeguati;
- ✓ al termine di ogni consumazione al tavolino, sono assicurate tutte le misure di disinfezione delle superfici;
- ✓ viene assicurata l'igienizzazione più volte durante il giorno e la sanificazione quotidiana degli ambienti comuni più a rischio, delle postazioni e strumenti di lavoro, dei tavoli e oggetti che vengono a contatto con le persone;
- ✓ la postazione dedicata alla cassa è dotata di una barriera di protezione;
- ✓ presso la cassa sono disponibili dispositivi per il pagamento sia in contanti che in modalità elettronica tramite carta di credito/bancomat o Pellegrini Card.
- ✓ Il servizio mensa è erogato in due turni: 1) 12:45 – 13:30; 2) 13:45 – 14:30. Un turno sarà riservato al Personale, mentre l'altro al personale delle Associazioni e degli Enti ospitati nella Sede con una rotazione settimanale. L'accesso alla mensa e la consumazione di alimenti e/o bevande sono regolati dal Protocollo "HACCP - Confindustria istruzione operative aziendali Covid-19", adottato dal gestore del servizio e consultabile presso i locali della mensa e sulla Intranet. Tale Protocollo contiene anche particolari disposizioni rivolte al personale di servizio e ai fornitori del gestore del servizio.

Di seguito, si riportano le principali misure di sicurezza per l'accesso al servizio mensa:

- ✓ per l'accesso ai locali della mensa e per la consumazione di alimenti e/o bevande è richiesto il possesso di un Green Pass in corso di validità, attestante l'avvenuta vaccinazione (compresa la vaccinazione post guarigione), la guarigione dal COVID-19 o l'esito negativo di un tampone effettuato nelle 48 ore precedenti (72 ore se tampone molecolare);
- ✓ per accedere ai locali della mensa è necessario utilizzare la mascherina chirurgica. La mascherina deve essere indossata per tutta la permanenza all'interno dei locali della mensa, tranne che durante la consumazione del pasto. La mascherina rimossa durante la



consumazione di alimenti e/o bevande non deve essere poggiata sul tavolo o su altre superfici presenti nei locali della mensa;

- prima di accedere ai locali della mensa, è necessario igienizzare le mani. Sono disponibili gel igienizzanti in più punti del locale, in particolare in prossimità della cassa;
- all'interno dei locali della mensa è necessario limitare il più possibile gli spostamenti e mantenere la distanza interpersonale di almeno 1 metro;
- è consentito trattenersi all'interno dei locali della mensa solo per il tempo minimo necessario alla consumazione del pasto.
- Inoltre, all'interno dei locali della mensa:
  - il personale di servizio è munito di adeguati dispositivi di protezione individuale e procede a una frequente igiene delle mani con soluzioni idro-alcoliche;
  - sono previsti percorsi di ingresso e di uscita differenziati;
  - la capienza massima è pari a 78 (settantotto) utenti per ciascun turno;
  - i posti a sedere sono disposti "a scacchiera" nel rispetto della distanza interpersonale di almeno 1 metro;
  - l'allestimento e la consegna del vassoio sono a cura del gestore del servizio;
  - vengono utilizzati posate sanificate preimbustate e condimenti monouso;
  - al termine della consumazione del pasto, i vassoi sono ritirati dal personale di servizio ed è assicurata la sanificazione della singola postazione;
  - viene favorito con frequenza il ricambio d'aria nei locali della mensa;
  - presso la cassa sono disponibili dispositivi per il pagamento sia in contanti che in modalità elettronica tramite carta di credito/bancomat o Pellegrini Card;
- Si invitano tutti coloro che intendono usufruire del servizio Bar e del servizio mensa ad attenersi rigorosamente alle misure di prevenzione adottate e ad assumere un comportamento collaborativo e responsabile.

#### **N.B.**

Qualora durante la permanenza in Sede dovessero insorgere febbre e/o sintomi influenzali o da infezione respiratoria (es. tosse, raffreddore, mal di gola, difficoltà respiratorie), è necessario:

- indossare immediatamente la mascherina chirurgica, anche all'interno del proprio ufficio;
- informare immediatamente: i) Confindustria Servizi S.p.A., per le Associazioni o Enti ospitati nella Sede o altri soggetti esterni (Sergio Conchione, tel. 3286119303); ii) la funzione Risorse Umane di Confindustria negli altri casi (Myriam Pagnotta, tel. 06.5903205), segnalando l'eventuale mancanza di mascherina chirurgica e seguire le indicazioni circa la sala dove recarsi per il temporaneo isolamento. A seguito della

segnalazione: i) Confindustria Servizi S.p.A. informerà l'Associazione o l'Ente ospitato eventualmente interessato e, se del caso, procederà ad avvertire immediatamente le Autorità sanitarie competenti; ii) Confindustria procederà ad avvertire immediatamente le Autorità sanitarie competenti.

In ogni caso, a chiunque durante la permanenza in Sede manifestasse febbre e/o sintomi influenzali o da infezione respiratoria (es. tosse, raffreddore, mal di gola, difficoltà respiratorie) è assolutamente vietato spostarsi all'interno della Sede, se non per recarsi nella sala per il temporaneo isolamento ovvero per uscire, e intrattenere contatti con soggetti diversi da quelli a ciò appositamente preposti.

## ULTERIORI MISURE PRECAUZIONALI ADOTTATE

### TARGET: TUTTI

Al fine di tutelare la salute e la sicurezza di ognuno, sono adottate anche le seguenti misure precauzionali.

- ✓ Si collabora con le Autorità sanitarie per la definizione degli eventuali “contatti stretti” di una persona che sia stata riscontrata positiva al tampone COVID-19, al fine di permettere alle autorità stesse di applicare le necessarie e opportune misure di quarantena. Nel periodo dell'indagine, potrà esser richiesto ai possibili contatti stretti di lasciare cautelativamente la Sede, secondo le indicazioni dell'Autorità sanitaria.
- ✓ È istituito un servizio giornaliero di completa pulizia, in conformità alle previsioni della Circolare del Ministero della Salute n. 5443 del 22 febbraio 2020 per la pulizia di ambienti non sanitari e della Circolare del Ministero della Salute n.17644 del 22 maggio 2020 “Indicazioni per l'attuazione di misure contenitive del contagio da SARS-CoV-2 attraverso procedure di sanificazione di strutture non sanitarie (superfici, ambienti interni) e abbigliamento”, di tutti gli ambienti, con particolare riferimento alle aree comuni (es. corridoi, scale, Reception, ascensori) e ai servizi igienici, che verranno puliti anche più volte al giorno.
- ✓ Si provvede alla corretta manutenzione degli impianti di condizionamento. In particolare, si effettueranno la disinfezione quotidiana delle griglie di ventilazione e la sostituzione e la disinfezione settimanale dei filtri.
- ✓ È predisposta adeguata segnaletica al fine di favorire il corretto distanziamento tra le persone.
- ✓ È istituita una *Task Force* interna composta dalle funzioni maggiormente coinvolte, con l'obiettivo di intraprendere idonee misure e assicurare una corretta attività di sorveglianza sull'implementazione e sull'eventuale necessità di aggiornamento delle stesse.
- ✓ La Funzione Security, avvalendosi dell'ausilio del servizio di guardiania, vigila sulla corretta applicazione delle misure di prevenzione previste nel presente protocollo.
- ✓ Si vigila affinché analoghe e/o idonee misure vengano applicate anche dalle Associazioni o altri Enti che condividono la Sede, dai fornitori e dai visitatori esterni.

Per qualsiasi informazione e segnalazione è possibile fare riferimento a Sergio Conchione, tel. 3286119303.

## ALLEGATO 1

**INFORMATIVA SUL TRATTAMENTO DEI DATI PERSONALI**

Ai sensi del Regolamento Ue n. 679/2016 (*cd.* GDPR), si forniscono di seguito le informazioni in merito al trattamento dei dati personali acquisiti in attuazione delle misure previste dal Protocollo di Confindustria Servizi S.p.A. e Confindustria per il contrasto e il contenimento della diffusione del virus COVID-19 negli ambienti di lavoro.

**Titolari del trattamento**

Confindustria Servizi S.p.A., con sede legale in Viale Pasteur, 6 - 00144 Roma, [privacy@confindustria.it](mailto:privacy@confindustria.it).

Confindustria, con sede legale in Viale dell'Astronomia, 30 - 00144 Roma, e-mail: [privacy@confindustria.it](mailto:privacy@confindustria.it).

In relazione ai trattamenti dei dati personali di cui alla presente informativa, Confindustria e Confindustria Servizi S.p.A. operano in totale e reciproca autonomia per lo svolgimento delle attività di propria ed esclusiva competenza.

**Tipologia di dati personali trattati e di interessati**

Nei limiti delle finalità e delle modalità definite nella presente informativa, sono oggetto di trattamento:

- a) i dati attinenti alla temperatura corporea;
- b) le informazioni in merito a contatti stretti, comprese la convivenza e/o l'assistenza, con un caso probabile o confermato di COVID-19, nonché con una persona sottoposta alla misura della quarantena o della sorveglianza sanitaria e dell'isolamento fiduciario;
- c) le informazioni in merito all'insorgenza di febbre e sintomi influenzali o da infezione respiratoria (tosse, raffreddore, mal di gola, difficoltà respiratorie) durante la permanenza nei locali e negli uffici di Confindustria Servizi S.p.A. e Confindustria.

I dati personali oggetto di trattamento si riferiscono a tutti i soggetti che, a qualsiasi titolo, accedono ai locali e agli uffici di Confindustria Servizi S.p.A. e Confindustria (es. personale dei Titolari, fornitori, trasportatori, appaltatori, visitatori e ogni altro soggetto terzo autorizzato ad accedere ai locali e agli uffici di Confindustria Servizi S.p.A. e Confindustria).

Si segnala che, per il personale dei Titolari, la presente informativa integra quella già fornita per il trattamento dei dati personali funzionale all'instaurazione e all'esecuzione del rapporto di lavoro.

**Finalità e base giuridica del trattamento**

I dati personali saranno trattati esclusivamente per finalità di prevenzione dal contagio da COVID-19, in esecuzione del Protocollo di sicurezza anti-contagio di Confindustria Servizi S.p.A. e Confindustria adottato ai sensi dell'art. 1, co. 14, DL n. 33/2020.

La base giuridica del trattamento è, pertanto, da rinvenirsi nell'implementazione dei protocolli di sicurezza anti-contagio ai sensi dell'art. 1, co. 14, DL n. 33/2020.

**Natura del conferimento dei dati personali**

Il conferimento dei dati è necessario per accedere ai locali e agli uffici di Confindustria Servizi S.p.A. e Confindustria. Un eventuale rifiuto a conferirli impedisce di consentire l'ingresso.

**Modalità, ambito e durata del trattamento**

Il trattamento è effettuato dal personale di Confindustria Servizi S.p.A. e Confindustria, che agisce sulla base di specifiche istruzioni fornite in ordine alle finalità e alle modalità del trattamento. I dati personali potranno essere, altresì, trattati da strutture esterne, che svolgono per conto dei Titolari compiti di supporto, nella loro qualità di Responsabili del trattamento.

Con riferimento alla misurazione della temperatura corporea, i Titolari non effettuano alcuna registrazione del dato. L'identificazione dell'interessato e la registrazione del superamento della soglia di temperatura potrebbero avvenire solo qualora fosse necessario documentare le ragioni che hanno impedito l'accesso. In tal caso, l'interessato sarà informato della circostanza.

I dati personali non saranno oggetto di diffusione, né di comunicazione a terzi, se non in ragione delle specifiche previsioni normative (es. in caso di richiesta da parte dell'Autorità sanitaria per la ricostruzione della filiera degli eventuali contatti stretti di un lavoratore risultato positivo al COVID-19) o per avvertire le Autorità sanitarie competenti in merito all'insorgenza di febbre e sintomi influenzali o da infezione respiratoria (tosse, raffreddore, mal di gola, difficoltà respiratorie) durante la permanenza nei locali e negli uffici di Confindustria Servizi S.p.A. e Confindustria.

I dati saranno trattati per il tempo strettamente necessario a perseguire la citata finalità di prevenzione dal contagio da COVID-19 e conservati non oltre il termine dello stato d'emergenza.

### **Diritti degli interessati**

In qualsiasi momento, gli interessati hanno il diritto di accedere ai propri dati personali, di chiederne la rettifica, l'aggiornamento e la relativa cancellazione. È, altresì, possibile opporsi al trattamento e richiederne la limitazione.

Queste richieste potranno essere rivolte a:

- Confindustria Servizi S.p.A., con sede legale in Viale Pasteur, 6 - 00144 Roma, [privacy@confindustria.it](mailto:privacy@confindustria.it).
- Confindustria, con sede legale in Viale dell'Astronomia, 30 – 00144 Roma, e-mail: [privacy@confindustria.it](mailto:privacy@confindustria.it).

Inoltre, nel caso in cui si ritenga che il trattamento sia stato svolto in violazione della normativa sulla protezione dei dati personali, è riconosciuto il diritto di presentare reclamo all'Autorità Garante per la protezione dei dati personali, Piazza Venezia, 11 - 00187 - Roma.

**ALLEGATO 2****NORME DI NATURA IGIENICO SANITARIA****TARGET: TUTTI****STARNUTIRE O TOSSIRE**

Starnutire o tossire sempre con il gomito flesso o coprendosi naso e bocca e utilizzando un fazzoletto monouso, gettandolo immediatamente in un cestino chiuso; lavare, poi, le mani con acqua e sapone o usando soluzioni alcoliche.

**LAVARSI LE MANI**

È importante lavarsi le mani frequentemente e comunque sempre:

- ✓ prima e dopo aver consumato cibo e bevande;
- ✓ prima e dopo aver indossato mascherine;
- ✓ prima e dopo aver toccato oggetti a uso promiscuo;
- ✓ prima e dopo aver utilizzato i servizi igienici.

In tutti i servizi igienici è presente acqua corrente, sapone e idonei mezzi per asciugarsi le mani.

In caso di impossibilità a recarsi presso i servizi igienici, è possibile utilizzare gel detergente mani alcolico presente in più punti all'interno della Sede.

Di seguito, la procedura corretta per lavarsi le mani con acqua e sapone. Si ricorda che tale procedura è affissa anche in tutti i servizi igienici presenti nella Sede.



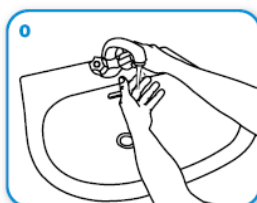
## Come lavarsi le mani con acqua e sapone?



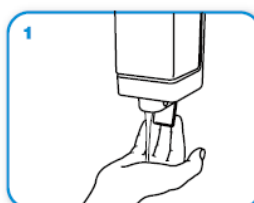
**LAVA LE MANI CON ACQUA E SAPONE, SOLTANTO SE VISIBILMENTE SPORCHE! ALTRIMENTI, SCEGLI LA SOLUZIONE ALCOLICA!**



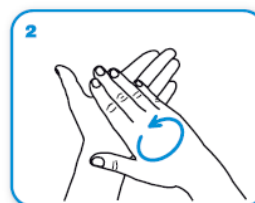
Durata dell'intera procedura: **40-60 secondi**



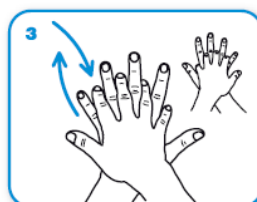
Bagna le mani con l'acqua



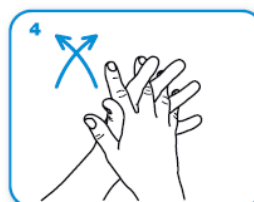
applica una quantità di sapone sufficiente per coprire tutta la superficie delle mani



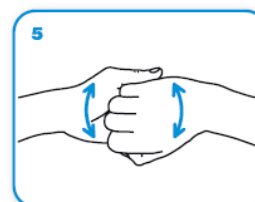
friziona le mani palmo contro palmo



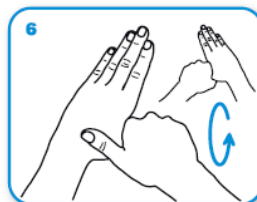
il palmo destro sopra il dorso sinistro intrecciando le dita tra loro e viceversa



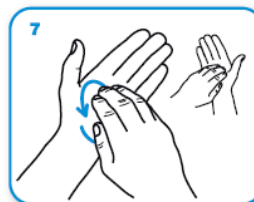
palmo contro palmo intrecciando le dita tra loro



dorso delle dita contro il palmo opposto tenendo le dita strette tra loro



frizione rotazionale del pollice sinistro stretto nel palmo destro e viceversa



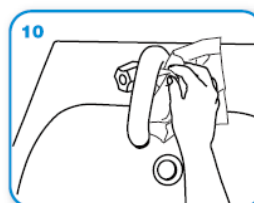
frizione rotazionale, in avanti ed indietro con le dita della mano destra strette tra loro nel palmo sinistro e viceversa



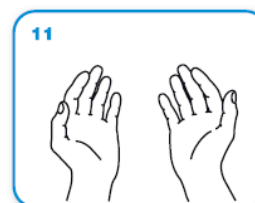
Risciacqua le mani con l'acqua



asciuga accuratamente con una salvietta monouso



usa la salvietta per chiudere il rubinetto



...una volta asciutte, le tue mani sono sicure.

**WORLD ALLIANCE**  
*for* **PATIENT SAFETY**

WHO acknowledges the Hôpitaux Universitaires de Genève (HUG), in particular the members of the Infection Control Programme, for their active participation in developing this material.  
October 2006, version 1.



All reasonable precautions have been taken by the World Health Organization to verify the information contained in this document. However, the published material is being distributed without warranty of any kind, either expressed or implied. The responsibility for the interpretation and use of the material lies with the reader. In no event shall the World Health Organization be liable for damages arising from its use.

Design: modding4u network

**ALLEGATO 3****MASCHERINA CHIRURGICA E CORRETTO UTILIZZO DELLA STESSA****TARGET: TUTTI**

Le mascherine chirurgiche evitano, unitamente ad altre misure, la dispersione del virus e, se utilizzate dalla collettività, generano come effetto un sistema di vicendevole protezione.

Prima di indossare la mascherina, è indispensabile imparare a usarla e a eliminarla correttamente, affinché possa proteggere e non diventi un'ulteriore fonte di trasmissione del virus.

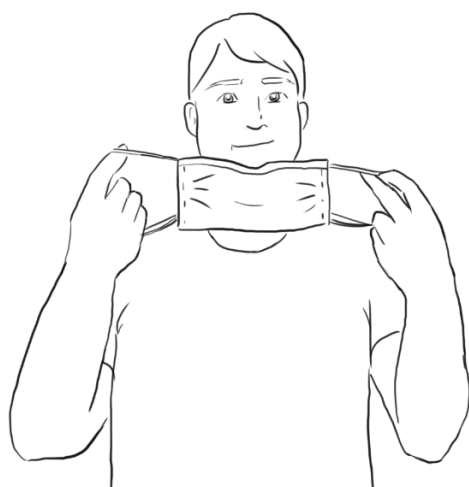
**Come indossare la mascherina chirurgica**

Prima di estrarre dalla confezione la mascherina, lavarsi le mani con acqua e sapone o con una soluzione alcolica al 60%.

Controllare che la mascherina non presenti lacerazioni o fori.

Assicurarsi che il lato corretto (il lato colorato) della mascherina sia rivolto verso l'esterno.

Prendere la mascherina per i laccetti o gli elastici laterali (figura 1) e indossarla in modo da coprire il naso e la bocca (figura 2).

**Figura 1****Figura 2**

Verificare che la mascherina sia ben aderente al naso (figura 3) e che copra il viso fino al di sotto del mento (figura 4), assicurandosi che non vi siano spazi vuoti tra il viso e la maschera.



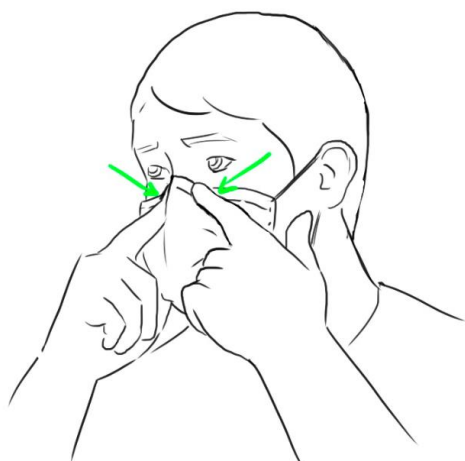


Figura 3



Figura 4



Figura 5 – Mascherina di tipo FFP2 posizionata correttamente

### **Come rimuovere la mascherina chirurgica**

Prima di rimuovere la mascherina lavarsi le mani con acqua e sapone o con una soluzione alcolica al 60%.

Per togliere la mascherina, afferrare con le mani i laccetti o gli elastici laterali all'altezza delle tempie e allontanare la mascherina di tipo dal volto senza toccarla (figura 6). Si ricorda di non toccare la parte anteriore della maschera (figura 7), che potrebbe essere stata contaminata da goccioline infette presenti nell'ambiente. Inoltre, occorre fare attenzione a non toccarsi gli occhi, il naso e la bocca quando si rimuove la mascherina dal viso.



Figura 6

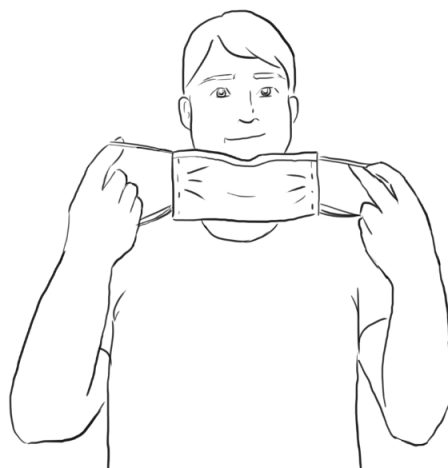


Figura 7

Continuando a tenere la mascherina per un elastico, gettarla immediatamente in apposito contenitore di rifiuti.

Lavarsi le mani con acqua e sapone o con una soluzione alcolica al 60%.

### **Ulteriori indicazioni**

Le mascherine chirurgiche sono strettamente personali.

Una volta indossata la mascherina, non toccarla con le mani. Se questo avviene, procedere quanto prima al lavaggio delle mani.

Se è necessario levare momentaneamente la mascherina, si sconsiglia di appoggiarla su superfici (es. scrivania), sulla testa o sui capelli. Si suggerisce, invece, di utilizzare un sacchetto di plastica monouso per riporre la mascherina.

È necessario sostituire la mascherina quando diventa troppo umida.